

ALLEGATO 1

Lavaggio delle mani secondo l'Organizzazione Mondiale della Sanità (Capitolo 3)

Lavarsi le mani con acqua e sapone

**LAVA LE MANI CON ACQUA E SAPONE PER AVERE UNA SICUREZZA COMPLETA
AL LIVELLO DI DISINFEZIONE!**

Durata dell'intera procedura: 40-60 secondi



1. Bagnare le mani con l'acqua



2. Applicare una quantità di sapone sufficiente per coprire la superficie delle mani



3. Frizionare le mani palmo contro palmo



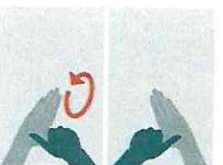
4. Posizionare il palmo destro sopra il dorso sinistro intrecciando le dita tra loro e viceversa



5. Successivamente posizionare palmo contro palmo intrecciando le dita tra di loro



6. Posizionare il dorso delle dita della mano destra contro il palmo opposto tenendo le dita strette tra loro e viceversa



7. Frizionare il pollice sinistro con movimento rotazionale nel palmo destro e viceversa



8. Frizionare con movimento rotazionale, in avanti ed indietro le dita della mano destra strette tra loro nel palmo sinistro e viceversa



9. Risciacquare le mani con acqua



10. Asciugare accuratamente con una salvietta monouso



11. Usare la stessa salvietta per chiudere il rubinetto



12. ... le tue mani sono disinfettate

Frizionare le mani con soluzione alcolica

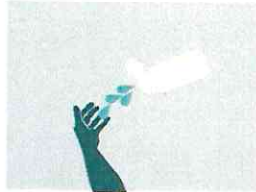
L'UTILIZZO DELLA SOLUZIONE ALCOLICA E' IMPORTANTE PER TUTTO LO STUDIO ODONTOIATRICO, PAZIENTI, PERSONALE SANITARIO E PERSONALE AMMINISTRATIVO!

ricordando che non sostituisce completamente il lavaggio con acqua e sapone!

Durata dell'intera procedura: 20-30 secondi



1. Versare nel palmo delle mani una quantità di soluzione sufficiente per coprire la superficie delle mani.



2. Frizionare le mani ponendo palmo contro palmo



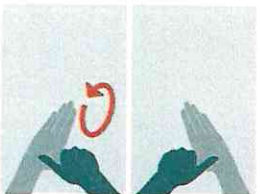
3. Posizionare il palmo destro sopra il dorso sinistro intrecciando le dita tra loro e viceversa



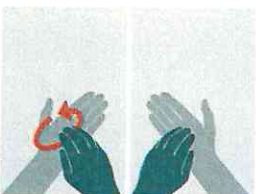
4. Frizionare palmo contro palmo intrecciando le dita tra di loro



5. Posizionare il dorso delle dita contro il palmo opposto tenendo le dita strette tra loro



6. Frizionare con movimento rotazionale del pollice sinistro stretto nel palmo destro e viceversa



7. Frizionare con movimento rotazionale, in avanti ed indietro con le dita della mano destra strette tra loro nel palmo sinistro e viceversa



8. Le tue mani sono decontaminate.

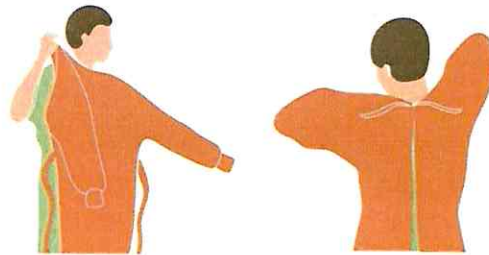
ALLEGATO 2 – Indicazioni operative su vestizione e svestizione dell'operatore

VESTIZIONE: INDOSSARE I DISPOSITIVI DI SICUREZZA (DPI)

Il tipo di vestizione è specifica per i DPI utilizzati; quindi è correlabile al grado di rischio della procedura odontoiatrica, secondo quanto già riportato nelle tabelle dei DPI per operatori e assistenti, procedure a basso, medio e alto rischio.

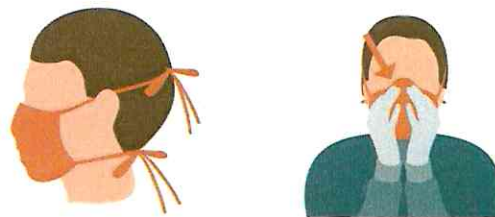
1. Camice monouso TNT idrorepellente o riutilizzabile

- Deve coprire l'intera persona fisica dell'operatore
- Il camice deve essere chiuso in vita e dietro al collo



2. Mascherine chirurgiche o respiratori facciali FFP2

- Controllare se sono fissate in modo corretto al collo e alla testa, in modo tale che rimangano aderenti al viso dell'operatore
- Adattare correttamente la banda nasale



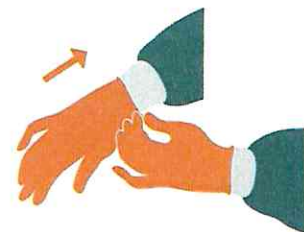
3. Occhiali protettivi o schermo facciale

- Posizionare correttamente su viso e occhi in modo tale che siano protettivi ed ergonomici



4. Guanti

- Estenderli fino al polso per avere una protezione maggiore



UTILIZZARE UN FLUSSO CORRETTO DI LAVORO PER LIMITARE LA CONTAMINAZIONE DA AGENTI PATOGENI

Ricordarsi di...

Effettuare l'igiene delle mani

Limitare il contatto con superfici e non toccare il viso durante le procedure
Cambiare DPI se contaminati, usurati e strappati

SVESTIZIONE: come rimuovere in sicurezza i DPI indossati

ESEMPIO 1

Rimuovere tutti i DPI in sicurezza all'interno del box operativo rispettando la sequenza:

1. Guanti:

- Ricordarsi che la parte esterna dei guanti è contaminata
- Sfilare il primo guanto partendo dal palmo dell'altra mano
- Tenere il guanto rimosso nella mano che indossa ancora il guanto
- Far scorrere la mano senza guanto al livello del polso, sotto il guanto e rimuovere il secondo guanto
- Scartare i guanti nei rifiuti
- Lavarsi le mani con acqua e sapone



2. Occhiali protettivi e schermi facciali:

- Ricordarsi che la parte esterna degli occhiali è contaminata
- Sollevare la parte posteriore degli occhiali e dello schermo facciale per sfilarli
- Se monouso buttarli negli appositi rifiuti, se invece riutilizzabili posizzionarli nell'apposito container per la decontaminazione
- Lavarsi le mani con acqua e sapone



3. Camici idrorepellenti TNT monouso:

- Sciogliere il laccio del camice stando attenti a non contaminare il polso con il resto del camice
- Tirare via il camice dal collo e dalle spalle toccando solo l'interno del camice
- Girare l'abito al contrario
- Arrotolare il camice per buttarlo nei rifiuti
- Lavarsi le mani con acqua e sapone



4. Mascherina chirurgica o respiratore facciale FFP2:

- Ricordarsi che la parte anteriore della mascherina o respiratore facciale è contaminata, quindi non toccare!
- Afferrare i lacci e/o gli elastici inferiori e poi quelli superiori della mascherina o respiratore facciale senza toccare la parte anteriore
- Se chirurgica rimuovere negli appositi rifiuti
- Se respiratore facciale FFP2 posizzionarla in un container sicuro, per riutilizzarla, se non contaminata per massimo 6 ore (WHO 2020)



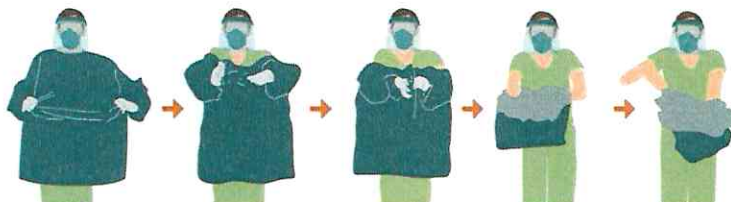
5. Lavare nuovamente le mani con acqua e sapone



SVESTIZIONE: come rimuovere in sicurezza i DPI indossati

ESEMPIO 2

Un'altra sequenza per rimuovere in sicurezza tutti i DPI:



1. Camice idrorepellente TNT monouso e Guanti:

- Ricordarsi che la parte esterna dei guanti e del camice sono contaminati;
- Afferrare il camice e allontanarsi in modo che i lacci si rompano, toccare la parte esterna del camice solo con guanti
- Arrotolare il camice in un fagotto per buttarlo
- Mentre si toglie il camice, togliere i guanti contemporaneamente, toccando solo l'interno dei guanti e del camice a mani nude
- Buttare guanti e camice monouso negli appositi rifiuti

2. Occhiali protettivi e schermi facciali:

- Ricordarsi che le parti esterne sono contaminate;
- Sollevare la parte posteriore degli occhiali e dello schermo facciale per sfilarli
- Se monouso buttarli negli appositi rifiuti, se invece riutilizzabili posizionarli nell'apposito container per la decontaminazione
- Lavarsi le mani con acqua e sapone



3. Mascherine chirurgiche e respiratori facciali FFP2:

- Ricordarsi che la parte anteriore della mascherina o respiratore facciale è contaminata, quindi non toccare!
- Afferrare i lacci e/o gli elastici inferiori e poi quelli superiori della mascherina o respiratore facciale senza toccare la parte anteriore
- Se chirurgica rimuovere negli appositi rifiuti
- Se respiratore facciale FFP2 posizionarla in un container sicuro, per riutilizzarla, se non contaminata per massimo 6 ore (WHO 2020)



4. Lavare nuovamente le mani con acqua e sapone



ALLEGATO 3 - TABELLA RIASSUNTIVA

SALA D'ATTESA		ZONA OPERATIVA
<p>PAZIENTI</p> <p>All'ingresso del riunito:</p> <ul style="list-style-type: none"> • Documentazione clinica • Documentazione radiografica • Consenso • Mascherina chirurgica 	<p>Tipo di prestazione:</p> <p>VISITE E CONTROLLI <u>il paziente indossa:</u></p> <ul style="list-style-type: none"> • Mantellina idrorepellente monouso <p>PROCEDURE CHIRURGICHE, CHE PREVEDONO LA FORMAZIONE DI LIQUIDI BIOLOGICI, AEROSOL E DROPLET <u>il paziente indossa:</u></p> <ul style="list-style-type: none"> • Mantellina idrorepellente monouso o telino sterile (se procedura effettuata in campo sterile) 	<p>Prima di iniziare:</p> <p>Sciacqui al paziente:</p> <p>1° sciacquo, 30 secondi, gargarismi</p> <ul style="list-style-type: none"> • perossido d'idrogeno all'1% • iodopovidone all'1% <p>oppure</p> <p>1 minuto, gargarismi</p> <ul style="list-style-type: none"> • cetilpiridinio cloruro allo 0,05-0,1% <p>2° sciacquo, 1 minuto</p> <ul style="list-style-type: none"> • clorexidina all'0,2%-0,3%

Vedi capitolo 2,4

ALLEGATO 4 - "ESEMPI OPERATIVI DI TRIAGE"

Il triage in-office

QUESTIONARIO triage in studio

1. Al momento è affetto, o sospetta di essere affetto da COVID-19
2. Ha o ha avuto presente qualcuno di questi sintomi:
 - Febbre
 - Tosse
 - Difficoltà respiratoria
 - Congiuntivite
 - Diarrea
 - Raffreddore
 - Mal di gola
 - Alterazione del gusto
 - Alterazione dell'olfatto
 - Spossatezza
 - Cefalea
 - Eruzioni cutanee (bambini, adolescenti)
 - Dolori muscolari diffusi

Data _____ Firma (paziente) _____